

# Οι μεταβολές και οι προοπτικές της αγοράς εργασίας στην Δυτική Μακεδονία

## **Εισαγωγή**

Οι νέες θεωρητικές απόψεις που επηρεάζουν τον αναπτυξιακό σχεδιασμό, αναφέρονται στον κυρίαρχο ρόλο του ανθρώπινου παράγοντα στην αναπτυξιακή διαδικασία, στην ενίσχυση του ρόλου του ενδογενούς δυναμικού, στην αναβάθμιση των ποιοτικών παραγόντων, στην χωροθέτηση των δραστηριοτήτων, στην προστασία του περιβάλλοντος και στον αειφόρο χαρακτήρα της ανάπτυξης.

Ταυτόχρονα γίνεται αντιληπτό ότι οι αναπτυξιακές παρεμβάσεις πρέπει να προσανατολίζονται όχι μόνο προς την πλευρά της αντιμετώπισης των αναπτυξιακών μειονεκτημάτων των υποβαθμισμένων περιοχών, αλλά κυρίως προς την πλευρά της ανάδειξης και της αξιοποίησης των αναπτυξιακών δυνατοτήτων σε όλες τις περιφέρειες τις περιοχές και τους νομούς της χώρας.

Για την χάραξη της κατάλληλης αναπτυξιακής στρατηγικής απαιτείται η συστηματική καταγραφή της αναπτυξιακής φυσιογνωμίας των περιφερειών / νομών των προβλημάτων και των δυνατοτήτων τους.

## **Μεθοδολογία - Πηγές**

Τα στοιχεία τα οποία χρησιμοποιήθηκαν για την εξέταση της αγοράς εργασίας στην περιφέρεια και στους Νομούς προέρχονται από τους Εθνικούς Λογαριασμούς, την ΕΣΥΕ και τον ΟΑΕΔ, αφορούν δε:

- α) το κατά κεφαλήν Ακαθάριστο Εγχώριο Προϊόν (ΑΕΠ) για τα έτη 1995 μέχρι 2001,
- β) πίνακες των δύο τελευταίων απογραφών του πληθυσμού (1991 και 2001),
- γ) τις Έρευνες Εργατικού Δυναμικού 1993-1997 ετήσιες, 1998-2004 Β' τριμήνου

## **Δημογραφικά Χαρακτηριστικά**

Σύμφωνα με τα στοιχεία της απογραφής του 2001, ο πληθυσμός στην περιφέρεια ανέρχεται στα 294.317 άτομα, 148.389 άνδρες και 154.928 γυναίκες, αναλογώντας στο 2,7% του πληθυσμού της χώρας, πίνακας 1.

Σε σχέση με την προηγούμενη απογραφή του 1991, ο πληθυσμός στην περιφέρεια αυξήθηκε πολύ λίγο, περί τα 1.300 άτομα, αύξηση η οποία οφείλεται στην αύξηση των ανδρών καθώς μειώνεται ο αριθμός των γυναικών περί τις 110 γυναίκες. Την εξεταζόμενη περίοδο η ποσοστιαία αύξηση είναι πολύ μικρή όσον αφορά τα δύο φύλα (0,4%), 1,0% για τους άνδρες ενώ οι γυναίκες μειώνονται σε ποσοστό (-0,1%). Ο ρυθμός μεταβολής του πληθυσμού της περιφέρειας υπολείπεται έναντι του ρυθμού μεταβολής της χώρας (8,9%).

Πίνακας 1: Δομή του πληθυσμού στην Περιφέρεια, 1991 & 2001

<b>ΔΟΜΗ ΤΟΥ ΠΛΗΘΥΣΜΟΥ ΚΑΤΑ ΦΥΛΟ &amp; ΟΜΑΔΕΣ ΗΛΙΚΙΩΝ 2001</b>				<b>ΔΟΜΗ ΤΟΥ ΠΛΗΘΥΣΜΟΥ ΚΑΤΑ ΦΥΛΟ &amp; ΟΜΑΔΕΣ ΗΛΙΚΙΩΝ 1991</b>			
<b>ΟΜΑΔΕΣ ΗΛΙΚΙΩΝ</b>	<b>ΑΝΔΡΕΣ</b>	<b>ΓΥΝΑΙΚΕΣ</b>	<b>ΣΥΝΟΛΟ</b>	<b>ΟΜΑΔΕΣ ΗΛΙΚΙΩΝ</b>	<b>ΑΝΔΡΕΣ</b>	<b>ΓΥΝΑΙΚΕΣ</b>	<b>ΣΥΝΟΛΟ</b>
<b>0-14</b>	24.612	23.183	<b>47.795</b>	<b>0-14</b>	31.003	29.616	<b>60.619</b>
%	16,60	15,90	16,25	%	21,10	20,30	20,70
<b>15-64</b>	98.901	93.083	<b>191.984</b>	<b>15-64</b>	98.995	94.998	<b>193.993</b>
%	66,65	63,80	65,23	%	67,35	65,05	66,20
<b>65 &amp; άνω</b>	24876	29.662	<b>54.538</b>	<b>65 &amp; άνω</b>	16.981	21.422	<b>38.403</b>
%	16,75	20,30	18,52	%	11,55	14,65	13,10
<b>ΣΥΝΟΛΟ</b>	<b>148.389</b>	<b>145.928</b>	<b>294.317</b>	<b>ΣΥΝΟΛΟ</b>	<b>146.979</b>	<b>146.036</b>	<b>293.015</b>
<b>Δείκτης Γήρανσης</b>	<b>101,07</b>	<b>127,95</b>	<b>114,11</b>	<b>Δείκτης Γήρανσης</b>	<b>54,77</b>	<b>72,33</b>	<b>63,35</b>
<b>Δείκτης Εξάρτησης</b>			<b>52,3</b>	<b>Δείκτης Εξάρτησης</b>			<b>51,4</b>

<b>ΜΕΤΑΒΟΛΕΣ ΤΗΣ ΔΟΜΗΣ ΤΟΥ ΠΛΗΘΥΣΜΟΥ ΚΑΤΑ ΦΥΛΟ &amp; ΟΜΑΔΕΣ ΗΛΙΚΙΩΝ 2001-1991</b>				<b>ΣΥΝΟΛΟ ΧΩΡΑΣ</b>			
<b>ΟΜΑΔΕΣ ΗΛΙΚΙΩΝ</b>	<b>ΑΝΔΡΕΣ</b>	<b>ΓΥΝΑΙΚΕΣ</b>	<b>ΣΥΝΟΛΟ</b>	<b>ΔΟΜΗ ΤΟΥ ΠΛΗΘΥΣΜΟΥ ΚΑΤΑ ΦΥΛΟ &amp; ΟΜΑΔΕΣ ΗΛΙΚΙΩΝ 2001</b>			
<b>ΟΜΑΔΕΣ ΗΛΙΚΙΩΝ</b>	<b>ΑΝΔΡΕΣ</b>	<b>ΓΥΝΑΙΚΕΣ</b>	<b>ΣΥΝΟΛΟ</b>	<b>ΟΜΑΔΕΣ ΗΛΙΚΙΩΝ</b>	<b>ΑΝΔΡΕΣ</b>	<b>ΓΥΝΑΙΚΕΣ</b>	<b>ΣΥΝΟΛΟ</b>
<b>0-14</b>	<b>-6.391</b>	<b>-6.433</b>	<b>-12.824</b>	<b>0-14</b>	857.194	803.705	<b>1.660.899</b>
%	-20,6	-21,7	-21,2	%	15,85	14,55	15,20
<b>15-64</b>	<b>-94</b>	<b>-1915</b>	<b>-2.009</b>	<b>15-64</b>	3.738.730	3.707.234	<b>7.445.964</b>
%	-2,1	-6,6	-4,3	%	69,05	67,15	68,10
<b>65 &amp; άνω</b>	<b>7.895</b>	<b>8.240</b>	<b>16.135</b>	<b>65 &amp; άνω</b>	817.502	1.009.732	<b>1.827.237</b>
%	10,2	9,8	10,0	%	15,10	18,30	16,70
<b>ΣΥΝΟΛΟ</b>	<b>1.410</b>	<b>-108</b>	<b>1.302</b>	<b>ΣΥΝΟΛΟ</b>	<b>5.413.426</b>	<b>5.520.671</b>	<b>10.934.097</b>
%	1,0	-0,1	0,4				
<b>Δείκτης Γήρανσης</b>	<b>95,37</b>	<b>125,63</b>	<b>110,11</b>	<b>Δείκτης Γήρανσης</b>			<b>110,11</b>
<b>Δείκτης Εξάρτησης</b>				<b>Δείκτης Εξάρτησης</b>			<b>46,85</b>

Πηγή: ΕΣΥΕ, Απογραφές πληθυσμού 1991, 2001, Πίνακες: Πραγματικού Πληθυσμού

Επεξεργασία: ΙΝΕ/ΓΣΕΕ-ΑΔΕΔΥ (Γ. Κρητικίδης)

Η μεταβολή στη δομή του πληθυσμού στην περιφέρεια χαρακτηρίζεται από την μεγάλη μείωση του νέου πληθυσμού (0-14 ετών) πάνω από το 1/5 (-21,1%), την μείωση του παραγωγικού πληθυσμού (15-64 ετών) κατά (-4,3%) και την αύξηση κατά 10,0% του γεροντικού πληθυσμού (65 ετών & άνω). Αποτέλεσμα των εν λόγω μεταβολών είναι, η μείωση της αναλογίας του νεανικού πληθυσμού από 19,4% που αντιστοιχούσαν το 1991 σε 15,7% το 2001, η αύξηση της αναλογίας του γεροντικού πληθυσμού από 12,4% σε 18,4% και η μείωση στον παραγωγικό πληθυσμό από 68,2% σε 66,0%.

Οι μεταβολές στην δομή του πληθυσμού της περιφέρειας χαρακτηρίζεται από μικρότερη μείωση του νέου πληθυσμού (0-14 ετών) κατά (-10,0%), την αύξηση λίγο πάνω από το ήμισυ (51,2%) του γεροντικού πληθυσμού (65 ετών & άνω) και την αύξηση κατά 8,3% του παραγωγικού πληθυσμού (15-64 ετών) αυτής. Αποτέλεσμα των εν λόγω μεταβολών είναι, η μείωση της αναλογίας του νεανικού πληθυσμού από 20,70% που αντιστοιχούσαν το 1991 σε 16,25% το 2001, η αύξηση της αναλογίας του γεροντικού πληθυσμού από 13,10% σε 18,52% και η μικρή μείωση της αναλογίας του παραγωγικού πληθυσμού από 66,20% σε 65,23%.

Τόσο ο δείκτης εξάρτησης<sup>[1]</sup> όσο και δείκτης γήρανσης<sup>[2]</sup> στην περιφέρεια αυξάνονται το εν λόγω διάστημα, ως αποτέλεσμα αφ ενός της μείωσης της αναλογίας των ηλικιών που ανήκουν στην παραγωγική ηλικία (15-64 ετών) αφ ετέρου της αύξησης των εξαρτημένων ηλικιών (κυρίως των άνω των 65 ετών), πίνακας 1.

Συμπερασματικά μπορούμε να πούμε ότι για την περιφέρεια εκτός του προβλήματος της γήρανσης του πληθυσμού, (πρόβλημα και για την Χώρα), η μείωση του παραγωγικού πληθυσμού καθώς και η σε μεγαλύτερο βαθμό μεταβολή στον νεανικό πληθυσμό σε συνδυασμό με την αύξηση στον γεροντικό πληθυσμό, δεν αποτελούν ενθαρρυντικούς παράγοντες για την κοινωνική και την οικονομική ανάπτυξή του.

## Ο Πληθυσμός των Αλλοδαπών

Στην περιφέρεια ο αριθμός των αλλοδαπών, όπως προκύπτει από την απογραφή (2001), ανέρχεται στα 8.870 άτομα, (5.129 άνδρες και 3.471 γυναίκες), αποτελώντας το 1,2% του πληθυσμού της περιφέρειας, συμμετοχή πολύ μικρότερη τόσο από την αντίστοιχη του συνόλου της Χώρας (762.191 άτομα και ποσοστό 7,0%), πίνακας 2.

Οι αλλοδαποί που προέρχονται από τις χώρες μέλη της Ε.Ε. ανέρχονται περί τα 340 άτομα αναλογώντας στο 3,8% του συνόλου των αλλοδαπών της περιφέρειας.

Πίνακας 2: Πληθυσμός των αλλοδαπών στην Περιφέρεια

	<b>Δυτική Μακεδονία</b>		
	και τα δύο φύλα	<b>Άνδρες</b>	<b>Γυναίκες</b>
<b>Συνολικός πληθυσμός</b>	294.317	148.389	145.928
<i>Έλληνες</i>	285.447	143.260	142.187
<b>Σύνολο Αλλοδαπών</b>	8.870	5.129	3.741
Αλλοδαποί από χώρες της Ε.Ε.	337	135	202
Αλλοδαποί από χώρες εκτός της Ε.Ε.	8.525	4.991	3.534
ΑΛΛΟΙ μη δυνάμενοι να καταταγούν	8	3	5

Πηγή: ΕΣΥΕ, Απογραφή πληθυσμού 2001

Επεξεργασία: ΙΝΕ/ΓΣΕΕ-ΑΔΕΔΥ (Γ. Κρητικίδης)

Αντίστοιχα οι αλλοδαποί που προέρχονται από τις υπόλοιπες χώρες οι οποίοι ανέρχονται στα 8.525 άτομα, αναλογούν στο 96,2% του συνόλου των αλλοδαπών της περιφέρειας. Πάνω από ήμισυ των αλλοδαπών που προέρχονται από τις χώρες μέλη της Ε.Ε. είναι γυναίκες (60,0%), ενώ στους αλλοδαπούς από τις υπόλοιπες χώρες οι γυναίκες αναλογούν στο 41,5% αυτών.

## Ο Πληθυσμός Εργάσιμης Ηλικίας

Ο πληθυσμός εργάσιμης ηλικίας, (από 15 ετών και άνω) ανέρχεται περί τα 242.520 άτομα, ο αριθμός των γυναικών είναι κατά τι μικρότερος των ενώ η αναλογία μεταξύ ανδρών/γυναικών είναι ίση περίπου, πίνακας 3. Ο οικονομικά ενεργός πληθυσμός ή το εργατικό δυναμικό, (δηλαδή το σύνολο των απασχολουμένων και των ανέργων) στο νομό ανέρχεται περί τα 112.160 άτομα, από τα οποία εργάζονται το 83,8% περίπου (93.980 άτομα) ενώ το υπόλοιπο 16,2% είναι άνεργοι.

Πίνακας 3: Οικονομικά Ενεργός και μη ενεργός πληθυσμός στην Περιφέρεια, ανά Νομό και φύλο, 2001.

Φύλο	Ομάδες ηλικιών	Πληθυσμός Εργάσιμης Ηλικίας >=15 ετών	Οικονομικώς ενεργοί					Οικονομικώς μη ενεργοί	
			Σύνολο (Εργατικό Δυναμικό)	Απασχο- λούμενοι	Ανεργοί				
					Σύνολο	Από αυτούς "νέοι"	Έχουν εργαστεί στο παρελθόν		Ποσοστό Ανεργίας
και τα δύο φύλα		1+5	1	2	3	4	3-4	3/1	5
<b>ΔΥΤΙΚΗ ΜΑΚΕΔΟΝΙΑ</b>		<b>246.522</b>	<b>112.162</b>	<b>93.979</b>	<b>18.183</b>	<b>9.190</b>	<b>8.993</b>	<b>16,2%</b>	<b>134.360</b>
N. ΓΡΕΒΕΝΩΝ		28.177	12.157	10.497	1.660	1.122	538	13,7%	16.020
N. ΚΑΣΤΟΡΙΑΣ		45.437	22.486	17.188	5.298	1.997	3.301	23,6%	22.951
N. ΚΟΖΑΝΗΣ		127.768	57.033	48.501	8.532	4.430	4.102	15,0%	70.735
N. ΦΛΩΡΙΝΗΣ		45.140	20.486	17.793	2.693	1.641	1.052	13,1%	24.654
Άνδρες		1+5	1	2	3	4	3-4	3/1	5
<b>ΔΥΤΙΚΗ ΜΑΚΕΔΟΝΙΑ</b>		<b>123.777</b>	<b>74.034</b>	<b>63.391</b>	<b>10.643</b>	<b>4.702</b>	<b>5.941</b>	<b>14,4%</b>	<b>49.743</b>
N. ΓΡΕΒΕΝΩΝ		14.060	7.755	6.750	1.005	615	390	13,0%	6.305
N. ΚΑΣΤΟΡΙΑΣ		23.203	14.280	11.468	2.812	911	1.901	19,7%	8.923
N. ΚΟΖΑΝΗΣ		63.574	38.348	33.176	5.172	2.211	2.961	13,5%	25.226
N. ΦΛΩΡΙΝΗΣ		22.940	13.651	11.997	1.654	965	689	12,1%	9.289
Γυναίκες		1+5	1	2	3	4	3-4	3/1	5
<b>ΔΥΤΙΚΗ ΜΑΚΕΔΟΝΙΑ</b>		<b>122.745</b>	<b>38.128</b>	<b>30.588</b>	<b>7.540</b>	<b>4.488</b>	<b>3.052</b>	<b>19,8%</b>	<b>84.617</b>
N. ΓΡΕΒΕΝΩΝ		14.117	4.402	3.747	655	507	148	14,9%	9.715
N. ΚΑΣΤΟΡΙΑΣ		22.234	8.206	5.720	2.486	1.086	1.400	30,3%	14.028
N. ΚΟΖΑΝΗΣ		64.194	18.685	15.325	3.360	2.219	1.141	18,0%	45.509
N. ΦΛΩΡΙΝΗΣ		22.200	6.835	5.796	1.039	676	363	15,2%	15.365

Πηγή: ΕΣΥΕ, Απογραφή πληθυσμού 2001, Επεξεργασία: ΙΝΕ/ΓΣΕΕ-ΑΔΕΔΥ (Γ. Κρητικίδης)

Οι αναλογίες ανδρών γυναικών στην περιφέρεια διαμορφώνονται σε 66,0%/34,0% για το εργατικό δυναμικό, για την απασχόληση σε 67,5%/32,5%, για τους ανέργους σε 58,5%/41,5%, το ποσοστό ανεργίας το οποίο είναι μεγαλύτερο από αυτό της χώρας <sup>[3]</sup> (11,0%), στους άνδρες διαμορφώνεται στο 14,4% και στις γυναίκες στο 19,2%.

Ο οικονομικά μη ενεργός πληθυσμός ανέρχεται περί τα 134.360 άτομα, αποτελεί πάνω από το ήμισυ (54,5%) του πληθυσμού εργάσιμης ηλικίας (15 ετών και άνω). Το 63,0% του μη ενεργού πληθυσμού το αποτελούν γυναίκες και το 37,0% αποτελείται από άνδρες.

Το ποσοστό ανεργίας σε όλους στους νομούς της περιφέρειας είναι μεγαλύτερο έναντι αυτού της χώρας, (το είναι μεγαλύτερο ποσοστό ανεργίας παρατηρείται στο Ν. Καστοριάς), ενώ παρόμοια είναι και η εικόνα στην κατά φύλο εξέταση του ποσοστού ανεργίας, πίνακας 3.

Πάνω από το 1/4 του συνολικά μη ενεργού πληθυσμού της περιφέρειας, βρίσκεται ακόμη στην εκπαιδευτική διαδικασία (21,5%), πάνω από το 1/3 είναι αποσυρμένο από την αγορά εργασίας (34,2%), το 23,8% αυτών το οποίο αποτελείται από γυναίκες ασχολείται με την οικογενειακή φροντίδα ενώ σημαντικό ποσοστό περίπου το 1/5, συμμετέχει με μη οικονομικές δραστηριότητες (20,5%).

Σε σχέση με την προηγούμενη απογραφή η αύξηση του πληθυσμού της περιφέρειας (από 15 ετών και άνω), κατά 16.300 άτομα περίπου, οφείλεται στην αύξηση του ενεργού πληθυσμού (53,1%), καθώς ο μη ενεργός πληθυσμός συμμετέχει στην αύξηση του πληθυσμού κατά 46,9%, ενώ η συμμετοχή των γυναικών στην μεταβολή του πληθυσμού είναι 38,8% έναντι 51,2% της συμμετοχής των ανδρών. Στους άνδρες η αύξηση του πληθυσμού οφείλεται στην αύξηση των μη οικονομικά ενεργών καθώς μειώνεται το εργατικό δυναμικό αυτών, ενώ αντίθετα στις γυναίκες η αύξηση του πληθυσμού οφείλεται στην αύξηση του εργατικού δυναμικού καθώς μειώνεται ο μη ενεργός πληθυσμός αυτών, πίνακας 4.

Πίνακας 4: Οι μεταβολές στον Οικονομικά ενεργό και μη ενεργό πληθυσμό στην Περιφέρεια, 1991-2001

Φύλο	Ομάδες ηλικιών	Πληθυσμός Εργάσιμης Ηλικίας >=15 ετών	Οικονομικώς ενεργοί				Οικονομικώς μη ενεργοί	
			Σύνολο (Εργατικό Δυναμικό)	Απασχο- λούμενοι	Ανεργοί			
					Σύνολο	Από αυτούς "νέοι"		Έχουν εργαστεί στο παραλθόν
		1+5	1	2	3	4	3-4	5
<b>Δυτική Μακεδονία</b>								
<b>και τα δύο φύλα</b>								
		16.311	8.664	3.237	5.427	2.546	2.881	7.647
	Άνδρες	9.985	-2.975	-5.397	2.422	992	1.430	12.960
	Γυναίκες	6.326	11.639	8.634	3.005	1.554	1.451	-5.313
<b>Σύνολο Χώρας</b>								
<b>και τα δύο φύλα</b>								
		<b>1.093.445</b>	<b>737.410</b>	<b>540.038</b>	<b>197.372</b>	<b>76.760</b>	<b>120.612</b>	<b>356.035</b>
	Άνδρες	620.468	233.565	120.090	113.475	55.356	58.119	386.903
	Γυναίκες	472.977	503.845	419.948	83.897	21.404	62.493	-30.868

Πηγή: ΕΣΥΕ, Απογραφές πληθυσμού 1991, 2001, Πίνακες: Οικονομικά ενεργός και μη ενεργός πληθυσμός. Επεξεργασία: ΙΝΕ/ΓΣΕΕ-ΑΔΕΔΥ (Γ. Κρητικίδης)

Η αύξηση του εργατικού δυναμικού της περιφέρειας, οφείλεται σε αύξηση των ανέργων έναντι αυτής της απασχόλησης (53,1% έναντι 46,9%).

Η μείωση του εργατικού δυναμικού των ανδρών οφείλεται στην μείωση των απασχολούμενων ενώ αυξάνονται οι άνεργοι άνδρες, ενώ στις γυναίκες όπου αυξάνονται και οι δύο αυτές κατηγορίες του εργατικού δυναμικού περί τα 3/4 οφείλεται στην αύξηση των απασχολούμενων γυναικών (74,2%),.

Στην αύξηση των ανέργων της περιφέρειας, η συμμετοχή όσων έχουν εργαστεί στο παρελθόν είναι μεγαλύτερη που έναντι των νεοεισερχόμενων ανέργων (53,1% έναντι 46,9%), στους άνδρες η συμμετοχή των ανέργων που έχουν εργαστεί στο παρελθόν είναι ακόμη μεγαλύτερη (59,0% έναντι 41,0%), ενώ στις γυναίκες αυξημένη είναι η συμμετοχή των νεοεισερχόμενων ανέργων (51,7% έναντι 48,3%).

Η αναλογία ανδρών/γυναικών στις μεταβολές τόσο για το σύνολο των ανέργων όσο και για τους νεοεισερχόμενους είναι μεγαλύτερη στις γυναίκες (55,4% και 61,0% ανά κατηγορία ανέργων), ενώ στους ανέργους που έχουν εργαστεί στο παρελθόν τα δύο φύλα μοιράζονται περίπου την αύξηση, στο 50,4% αναλογεί η αύξηση στις γυναίκες.

Οι νέοι ηλικίας μέχρι 29 ετών της περιφέρειας αντιστοιχούν στο 1/4 του πληθυσμού εργάσιμης ηλικίας (24,6%), στο 23,2% του μη ενεργού πληθυσμού και στο 26,1% του εργατικού δυναμικού. Επίσης αντιστοιχούν στο 21,1% των απασχολούμενων, στο 52,1% των ανέργων, στο 76,4% των νεοεισερχόμενων ανέργων και στο 27,2% των ανέργων που έχουν εργαστεί στο παρελθόν. Αποτέλεσμα των παραπάνω διαφοροποιήσεων είναι οι νέοι να έχουν μεγαλύτερα ποσοστά ανεργίας, περί το 1/3 του εργατικού δυναμικού αυτών (32,3%), ενώ στις γυναίκες είναι υψηλότερο 35,1%.

Ο πληθυσμός των νέων μέχρι 29 ετών στην διάρκεια των δύο απογραφών μειώθηκε κατά 540 άτομα, μείωση που οφείλεται στην μεταβολή του εργατικού δυναμικού μη ενεργού πληθυσμού καθώς μη ενεργός πληθυσμός των νέων αυξήθηκε κατά 300 άτομα. Αντίθετα στην ηλικιακή ομάδα άνω των 30 ετών η αύξηση του πληθυσμού περί τα 16.850 άτομα οφείλεται πάνω από το ήμισυ στην μεταβολή του εργατικού δυναμικού έναντι αυτής του μη ενεργού πληθυσμού (56,4% έναντι 43,6%).

Στους νέους η μείωση του εργατικού δυναμικού οφείλεται σε μείωση της απασχόλησης, καθώς αυξάνονται αποκλειστικά οι νεοεισερχόμενοι άνεργοι, ενώ στους άνω των 30 ετών η αύξηση του εργατικού δυναμικού οφείλεται πάνω από το ήμισυ σε αύξηση των ανέργων (52,8%), εκ των οποίων πάνω από τα 2/3 είναι άνεργοι που έχουν εργαστεί στο παρελθόν.

## **Επίπεδο Εκπαίδευσης**

Περί τα 2/3 του πληθυσμού εργάσιμης ηλικίας στην περιφέρεια έχει χαμηλό εκπαιδευτικό επίπεδο, (μέχρι γυμνάσιο 62,8%), το 27,8% δευτεροβάθμια εκπαίδευση και τριτοβάθμια εκπαίδευση το 9,4% του πληθυσμού, οι άνδρες έχουν μεγαλύτερο ποσοστό από το μέσο, κυρίως στην δευτεροβάθμια και στην τριτοβάθμια εκπαίδευση και οι γυναίκες μεγαλύτερο του μέσου στην εκπαιδευτική βαθμίδα μέχρι το γυμνάσιο, πίνακας 5.

Πίνακας 5: Επίπεδο εκπαίδευσης και φύλο στην Περιφέρεια, 2001

	<b>Σύνολο</b>	<b>Άνδρες</b>	<b>Γυναίκες</b>
<b>Πληθυσμός εργάσιμης ηλικίας (&gt;=15 ετών)</b>	246.522	123.777	122.745
Γυμνάσιο, Πρωτοβάθμια και καθόλου σχολείο	154.898	73.360	81.538
Δευτεροβάθμια εκπαίδευση	68.466	38.193	30.273
Τριτοβάθμια εκπαίδευση	23.158	12.224	10.934
<b>Εργατικό Δυναμικό</b>	112.162	74.034	38.128
Γυμνάσιο, Πρωτοβάθμια και καθόλου σχολείο	50.198	34.937	15.261
Δευτεροβάθμια εκπαίδευση	42.649	28.631	14.018
Τριτοβάθμια εκπαίδευση	19.315	10.466	8.849

Πηγή: ΕΣΥΕ, Απογραφή πληθυσμού 2001,

Επεξεργασία: ΙΝΕ/ΓΣΕΕ-ΑΔΕΔΥ (Γ. Κρητικίδης)

Όσον αφορά το εκπαιδευτικό επίπεδο του εργατικού δυναμικού το 44,8% της περιφέρειας έχει χαμηλό εκπαιδευτικό επίπεδο, πάνω από το 1/3 σε άνδρες και γυναίκες έχει δευτεροβάθμια εκπαίδευση (38,0%) και το 14,1% του εργατικού δυναμικού τριτοβάθμια εκπαίδευση. Μεταξύ των δύο φύλων οι άνδρες έχουν μεγαλύτερο ποσοστό στην εκπαιδευτική βαθμίδα μέχρι το γυμνάσιο και οι γυναίκες στην τριτοβάθμια εκπαίδευση, (47,2% και 23,2% αντίστοιχα ανά φύλο).

Περί το 84,0% του πληθυσμού της περιφέρειας με τριτοβάθμια εκπαίδευση συμμετέχει στο εργατικό δυναμικό αυτής, η συμμετοχή του πληθυσμού με δευτεροβάθμια εκπαίδευση στο εργατικό δυναμικό πλησιάζει τα 2/3 (62,3%), ενώ η συμμετοχή στο εργατικό δυναμικό του πληθυσμού με εκπαιδευτική βαθμίδα μέχρι το γυμνάσιο μειώνεται στο 1/3 (32,4%) αυτών.

## **Απασχόληση**

Η απασχόληση στην περιφέρεια ανέρχεται στα 93.979 άτομα, 63.391 άνδρες και 24.748 γυναίκες. Ο τομέας των υπηρεσιών συμμετέχει στην απασχόληση της περιφέρειας με ποσοστό 48,1%, ο δευτερογενής τομέας με ποσοστό 29,6%, ο πρωτογενής τομέας με ποσοστό 19,2% ενώ τέλος το υπόλοιπο 3,1% δεν δήλωσε ή δήλωσε ασαφώς τον κλάδο δραστηριότητας. Η απασχόληση των ανδρών συγκεντρώνεται κυρίως στον τομέα των υπηρεσιών και τον δευτερογενή τομέα και λιγότερο στον πρωτογενή, (41,1%, 39,0% και 16,5% αντίστοιχα ανά τομέα), ενώ των γυναικών συγκεντρώνεται κυρίως στον τομέα των υπηρεσιών και τον πρωτογενή τομέα και λιγότερο στον δευτερογενή ( 62,5%, 24,9% και 10,0% αντίστοιχα ανά τομέα), πίνακας 6.

Η δομή της απασχόλησης στην περιφέρεια χαρακτηρίζεται από το μεγάλο ποσοστό της κατηγορίας των μισθωτών (58,4%), οι αυτοαπασχολούμενοι αποτελούν λίγο πάνω από το 1/5 των απασχολούμενων (21,6%), ως εργοδότες απασχολείται το 13,1% ενώ ως συμβοηθούντα και μη αμειβόμενα μελών απασχολείται το 6,9%, πίνακας 6.

Πίνακας 6. Απασχολούμενοι στην Περιφέρεια, κατά τομέα και φύλο, 2001

Φύλο	Τομείς Οικονομικής Δραστηριότητας (ΣΤΑΚΟΔ - 91)	Σύνολο	Θέση στο επάγγελμα			
			Εργοδοτές	Εργαζόμενοι για δικό τους λογαριασμό	Μισθωτοί	Συμβοηθούντα και μη αμειβόμενα μέλη νοικοκυριού
		1	2	3	4	5
<b>και τα δύο φύλα</b>		<b>93.979</b>	<b>12.305</b>	<b>20.319</b>	<b>54.847</b>	<b>6.508</b>
<b>Α' γενής</b>		<b>18.058</b>	765	10.724	1.598	4.971
<b>Β' γενής</b>		<b>27.808</b>	2.786	4.108	20.363	551
<b>Γ' γενής</b>		<b>45.182</b>	8.527	5.006	30.724	925
<b>Δεν δήλωσαν κλάδο</b>		<b>2.931</b>	227	481	2.162	61
<b>Άνδρες</b>		<b>63.391</b>	<b>8.914</b>	<b>15.600</b>	<b>37.635</b>	<b>1.242</b>
<b>Α' γενής</b>		<b>10.452</b>	556	7.919	1.437	540
<b>Β' γενής</b>		<b>24.748</b>	2.538	3.789	18.124	297
<b>Γ' γενής</b>		<b>26.061</b>	5.654	3.530	16.494	383
<b>Δεν δήλωσαν κλάδο</b>		<b>2.130</b>	166	362	1.580	22
<b>Γυναίκες</b>		<b>30.588</b>	<b>3.391</b>	<b>4.719</b>	<b>17.212</b>	<b>5.266</b>
<b>Α' γενής</b>		<b>7.606</b>	209	2.805	161	4.431
<b>Β' γενής</b>		<b>3.060</b>	248	319	2.239	254
<b>Γ' γενής</b>		<b>19.121</b>	2.873	1.476	14.230	542
<b>Δεν δήλωσαν κλάδο</b>		<b>801</b>	61	119	582	39

Πηγή: ΕΣΥΕ, Απογραφή πληθυσμού 2001

Επεξεργασία: ΙΝΕ/ΓΣΕΕ-ΑΔΕΔΥ (Γ. Κρητικίδης)

Σημαντικό μέρος των κατηγοριών των αυτοαπασχολούμενων και των βοηθών (52,8% και 76,5% αντίστοιχα) προέρχεται από τον πρωτογενή τομέα.

Στον κλάδο του χονδρικού και λιανικού εμπορίου κλπ, βρίσκεται συγκεντρωμένο το 40,3% των εργοδοτών ενώ σε 17,0% ανέρχεται η συμμετοχή των εργοδοτών στα ξενοδοχεία και τα εστιατόρια.

Πάνω από το 1/10 των εργοδοτών και των αυτοαπασχολούμενων καθώς και περί το 1/10 των μισθωτών προέρχεται από τον κλάδο της βιομηχανίας, (15,7% 12,1% και 9,4% αντίστοιχα). Στην κατηγορία των μισθωτών σημαντικά ποσοστά (περίπου από 11,0%), προέρχονται από τους κλάδους του Β' γενή τομέα (ηλεκτρισμός κλπ και κατασκευές), στην δημόσια διοίκηση και στην εκπαίδευση αναλογεί το 13,5% και το 11,3% αντίστοιχα των μισθωτών ενώ στο κλάδο του εμπορίου οι μισθωτοί αναλογούν στο 8,4% αυτών.

Στους άνδρες η συμμετοχή σε όλες τις κατηγορίες των απασχολούμενων, με εξαίρεση τα συμβοηθούντα και μη αμειβόμενα μέλη είναι μεγαλύτερη έναντι των αντίστοιχων μέσων της περιφέρειας, ενώ των γυναικών είναι πολύ μεγαλύτερη στα συμβοηθούντα μέλη (17,2% της γυναικείας απασχόλησης της περιφέρειας). Οι γυναίκες αποτελούν το πάνω από το 1/4 των εργοδοτών (27,6%), περί το 1/4 των αυτοαπασχολούμενων (23,2%), το 31,4% των μισθωτών και το 81,0% των συμβοηθούντων και μη αμειβόμενων μελών.

Οι κατηγορίες οι οποίες αυξάνονται την δεκαετία στην περιφέρεια είναι αυτές των μισθωτών και των εργοδοτών κατά 11.000 και 5.720 άτομα αντίστοιχα, ενώ μειώσεις έχουν οι υπόλοιπες κατηγορίες κυρίως οι αυτοαπασχολούμενοι κατά 13.200 άτομα και ειδικότερα οι άνδρες, πίνακας 7.

Πίνακας 7. Μεταβολές της Απασχόλησης κατά τομέα και φύλο, 1991-2001

Φύλο Οικονομικής Δραστηριότητας (- 91)	Τομείς (ΣΤΑΚΟΔ)	Σύνολο	Θέση στο επάγγελμα				
			Εργοδότες	Εργαζόμενοι για δικό τους λογαριασμό	Μισθωτοί	Συμβοηθούντα και μη αμειβόμενα μέλη νοικοκυριού	Δ δήλ θ
		1	2	3	4	5	
<b>και τα δύο φύλα</b>		<b>3.113</b>	<b>5.721</b>	<b>-13.196</b>	<b>11.007</b>	<b>218</b>	
<b>Α' γενής</b>		<b>-4.037</b>	-214	-5.708	1.198	687	
<b>Β' γενής</b>		<b>-3.652</b>	90	-3.199	-115	-428	
<b>Γ' γενής</b>		<b>10.311</b>	5.675	-4.589	9.309	-84	
Δεν δήλωσαν κλάδο		<b>491</b>	170	300	615	43	
<b>Ανδρες</b>		<b>-5.495</b>	<b>3.172</b>	<b>-11.729</b>	<b>5.061</b>	<b>-1.514</b>	
<b>Α' γενής</b>		<b>-5.842</b>	-289	-5.329	1.082	-1.306	
<b>Β' γενής</b>		<b>-2.877</b>	-10	-2.796	85	-156	
<b>Γ' γενής</b>		<b>2.944</b>	3.355	-3.820	3.474	-65	
Δεν δήλωσαν κλάδο		<b>280</b>	116	216	420	13	
<b>Γυναίκες</b>		<b>8.608</b>	<b>2.549</b>	<b>-1.467</b>	<b>5.946</b>	<b>1.732</b>	
<b>Α' γενής</b>		<b>1.805</b>	75	-379	116	1.993	
<b>Β' γενής</b>		<b>-775</b>	100	-403	-200	-272	
<b>Γ' γενής</b>		<b>7.367</b>	2.320	-769	5.835	-19	
Δεν δήλωσαν κλάδο		<b>211</b>	54	84	195	30	

Πηγή: ΕΣΥΕ, Απογραφές πληθυσμού 1991, 2001

Επεξεργασία: ΙΝΕ/ΓΣΕΕ-ΑΔΕΔΥ (Γ. Κρητικίδης)

Η μείωση της απασχόλησης των ανδρών στην περιφέρεια προέρχεται και από την μείωση των συμβοηθούτων μελών ενώ στην αύξηση της γυναικείας απασχόλησης συμμετέχουν όλες οι κατηγορίες με εξαίρεση των αυτοαπασχολούμενων που μειώθηκε περί τα 1.470 άτομα.

Η περιφέρεια παρουσιάζει μεγάλη συγκέντρωση της απασχόλησης<sup>[4]</sup> στα παρακάτω επαγγέλματα κατά κλάδο οικονομικής δραστηριότητας:

- Των ειδικευμένων γεωργών στον κλάδο της γεωργίας σε ποσοστό 18,0% της συνολικής απασχόλησης.
- Στους ειδικευμένους τεχνίτες και ασκούντες συναφή επαγγέλματα στους κλάδους της βιομηχανίας και των κατασκευών με ποσοστά 7,4% και 6,0% αντίστοιχα.

- Στους απασχολούμενους στην παροχή υπηρεσιών στον κλάδο του εμπορίου με ποσοστό 4,0%, ενώ οι κλάδοι της δημόσιας διοίκησης και των ξενοδοχείων-εστιατορίων συμμετέχουν με ποσοστό 3,2% και 2,4% αντίστοιχα κάθε κλάδος.
- Στα διοικητικά και διευθυντικά στελέχη των επιχειρήσεων στους κλάδους του εμπορίου και των ξενοδοχείων-εστιατορίων με ποσοστό 4,6% και 2,0% αντίστοιχα.
- Στα πρόσωπα που ασκούν επιστημονικά και άλλα επαγγέλματα στους κλάδους της εκπαίδευσης, της διαχείρισης της ακίνητης περιουσίας και της υγείας με ποσοστά 6,0%, 1,3% και 1,1% αντίστοιχα κατά κλάδο.
- Στους χειριστές σταθερών βιομηχανικών εγκαταστάσεων κλπ μηχανημάτων και εξοπλισμού στους κλάδους των μεταφορών (2,2%), των ορυχείων - λατομείων, του ηλεκτρισμού (από 1,3% για κάθε κλάδο) και της βιομηχανίας και των κατασκευών με ποσοστά 1,1% και 1,2% κατά κλάδο.

Με την χρήση του Συντελεστή Συμμετοχής<sup>[5]</sup> (QL) η περιφέρεια παρουσιάζει μία εξειδίκευση σε ορισμένους κλάδους και επαγγέλματα ως προς τα αντίστοιχα ου συνόλου της χώρας. Όταν δηλαδή η περιφέρεια συμμετέχει στην απασχόληση του κλάδου/επαγγέλματος με ποσοστό μεγαλύτερο από αυτό με το οποίο συμμετέχει στη συνολική απασχόληση της χώρας, δηλαδή όταν  $QL > 1$  έχει εξειδίκευση. Η διαβάθμιση της εξειδίκευσης έχει ως εξής: όταν  $1,25 > QL > 1$  Ειδίκευση, όταν  $2 > QL > 1,25$  Μεγάλη Ειδίκευση και με  $QL > 2$  Πολύ Μεγάλη Ειδίκευση.

Πολύ μεγάλη ειδίκευση εντοπίζεται στους ειδικευμένους τεχνίτες και ασκούντες συναφή επαγγέλματα στους κλάδους των ορυχείων – λατομείων και του ηλεκτρισμού καθώς και στους χειριστές σταθερών βιομηχανικών εγκαταστάσεων κλπ μηχανημάτων και εξοπλισμού στους ίδιους κλάδους με επιπρόσθετο τον κλάδο των κατασκευών, ενώ μεγάλη ειδίκευση εντοπίζεται στους ειδικευμένους γεωργούς στον κλάδο της γεωργίας.

Χρησιμοποιώντας την μέθοδο της ανάλυσης απόκλισης - συμμετοχής<sup>[6]</sup> για την απασχόληση κατά τομέα παραγωγής, στο χρονικό διάστημα μεταξύ των δύο απογραφών (1991-2001), οι νομοί της περιφέρειας ταξινομούνται με τη βοήθεια των περιφερειακών τύπων του Boudeville<sup>[7]</sup> στο τύπο 8, ενώ κατά τομέα παραγωγής ταξινομούνται στον τύπο 7 ως προς τον πρωτογενή τομέα, στον τύπο 8 ως προς τον δευτερογενή τομέα ενώ ως προς τον τριτογενή τομέα στον τύπο 1, πίνακας 8.

Πίνακας 8: Ταξινόμηση των νομών της Περιφέρειας με βάση των τύπων του Boudeville

ΝΟΜΟΣ ΠΕΡΙΦΕΡΕΙΑ	Συνολική Απασχόληση		Α΄ ΓΕΝΗΣ		Β΄ ΓΕΝΗΣ		Γ΄ ΓΕΝΗΣ	
	Μ.Ε.Ρ.Μ. 1991/2001	Τ.Π	Μ.Ε.Ρ.Μ. 1991/2001	Τ.Π	Μ.Ε.Ρ.Μ. 1991/2001	Τ.Π	Μ.Ε.Ρ.Μ. 1991/2001	Τ.Π
ΔΥΤΙΚΗ ΜΑΚΕΔΟΝΙΑ	<b>0,34%</b>	<b>8</b>	<b>-2,00%</b>	<b>7</b>	<b>-1,23%</b>	<b>8</b>	<b>2,58%</b>	<b>1</b>

ΝΟΜΟΣ ΓΡΕΒΕΝΩΝ	-1,17%	8	-1,81%	7	-2,18%	8	-0,25%	6
ΝΟΜΟΣ ΚΑΣΤΟΡΙΑΣ	-0,47%	8	0,12%	5	-5,17%	8	3,61%	2
ΝΟΜΟΣ ΚΟΖΑΝΗΣ	0,88%	7	-2,57%	7	-0,28%	7	3,00%	1
ΝΟΜΟΣ ΦΛΩΡΙΝΗΣ	0,68%	7	-2,66%	7	2,30%	4	2,30%	3

Πηγή: ΕΣΥΕ, Απογραφές πληθυσμού 2001, 1991

Επεξεργασία: ΙΝΕ/ΓΣΕΕ-ΑΔΕΔΥ (Γ. Κρητικίδης)

### Απασχόληση αλλοδαπών

Ο αριθμός των αλλοδαπών, σύμφωνα με την απογραφή του πληθυσμού του 2001, που απασχολούνται στην περιφέρεια ανέρχεται σε 3.920 άτομα, περί τις 3.060 άνδρες και 860 γυναίκες, δηλαδή απασχολείται το 44,2% των αλλοδαπών που βρίσκονται στην περιφέρεια, και αντίστοιχα το 60,0% των ανδρών και λίγο πάνω από το 1/5 των γυναικών (23,0%), πίνακας 9.

Η συμμετοχή τους στην συνολική απασχόληση της περιφέρειας (4,2%) ξεπερνά την αντίστοιχη αναλογία αυτών στον πληθυσμό (1,2%), ενώ είναι μεγαλύτερη στους άνδρες 4,8% από ότι στις γυναίκες 2,8%.

Η απασχόλησή τους συγκεντρώνεται κυρίως στον πρωτογενή και τον δευτερογενή τομέα παραγωγής οι οποίοι τομείς απορροφούν λιγότερο από τα 3/4 των απασχολούμενων αλλοδαπών, ο τριτογενής τομέας απορροφά το 1/4 περίπου της απασχόλησης ενώ το 3,6% δεν δήλωσε ή δήλωσε ασαφώς τον κλάδο απασχόλησης, (32,5%, 24,2% και 27,7% ανά τομέα παραγωγής).

Πίνακας 9: Η απασχόληση των Αλλοδαπών κατά φύλο και κλάδο στην Περιφέρεια

	και τα δύο φύλα	Άνδρες	Γυναίκες
<b>ΣΥΝΟΛΟ</b>	<b>3.921</b>	<b>3.060</b>	<b>861</b>
Γεωργία, κτηνοτροφία κλπ	1.275	1.071	204
Ορυχεία, λατομεία	16	14	2
Μεταποιητικές βιομηχανίες	348	272	76
Ηλεκτρισμός, φυσικό αέριο, νερό	24	22	2

Κατασκευές	1.171	1.160	11
Εμπόριο, επισκευές Ξενοδοχεία εστιατόρια	420	221	199
Μεταφορές, αποθήκευση, επικοινωνίες	76	73	3
Ενδιάμεσοι χρηματοπιστωτικοί οργανισμοί	9	3	6
Λοιπές υπηρεσίες	442	118	324
Δήλωσαν ασαφώς ή δε δήλωσαν κλάδο οικονομικής δραστηριότητας	140	106	34

Πηγή: ΕΣΥΕ, Απογραφή πληθυσμού 2001

Επεξεργασία: ΙΝΕ/ΓΣΕΕ-ΑΔΕΔΥ (Γ. Κρητικίδης)

Η απασχόληση των ανδρών αλλοδαπών στην περιφέρεια, συγκεντρώνεται κυρίως στους κλάδους της γεωργίας-κτηνοτροφίας κλπ, των κατασκευών, της μεταποιητικής βιομηχανίας και του εμπορίου-ξενοδοχείων & εστιατορίων (35,0%, 38,0% 8,9% και 7,2% ανά κλάδο αντίστοιχα), ενώ στις γυναίκες το 38,0% περίπου απασχολείται στο κλάδο των λοιπών υπηρεσιών και από 1/4 περίπου συμμετέχουν οι κλάδοι της γεωργίας - κτηνοτροφίας κλπ και του εμπορίου - ξενοδοχείων & εστιατορίων, πίνακας 11.

## Άνεργοι που έχουν εργαστεί στο παρελθόν

Σύμφωνα με την τελευταία απογραφή οι άνεργοι που έχουν εργαστεί στο παρελθόν ανέρχονται περί τα 9.000 άτομα, περί τους 5.940 άνδρες και τις 3.050 γυναίκες, αναλογώντας στο 49,2% του συνόλου των ανέργων της περιφέρειας, πίνακας 3.

Το 31,0% των ανέργων έχουν εργαστεί στην βιομηχανία (2.760 άτομα), κυρίως ως ειδικευμένοι τεχνίτες και ως χειριστές μηχανημάτων αναλογώντας στο 24,7% και το 1,8% αντίστοιχα των ανέργων.

Στον κλάδο των κατασκευών επίσης έχει εργαστεί το 19,2% των ανέργων (περί τα 1.730 άτομα), κυρίως ως ειδικευμένοι τεχνίτες, ως χειριστές μηχανημάτων και ως ανειδίκευτοι εργάτες αναλογώντας στο 13,1%, 2,0% και το 3,3% αντίστοιχα των ανέργων.

Το 9,0% επίσης περίπου των ανέργων προέρχονται από τον κλάδο της γεωργίας κτηνοτροφίας κλπ έχοντας εργαστεί κυρίως ως ειδικευμένοι γεωργοί κλπ αναλογώντας στο 8,1% των ανέργων.

Μεγάλη είναι και η αναλογία των ανέργων που προέρχονται από τους κλάδους του εμπορίου καθώς αναλογούν στο 9,2% των ανέργων, έχοντας εργαστεί κυρίως ως πωλητές, ως διοικητικά ή διευθυντικά στελέχη και ως ειδικευμένοι τεχνίτες (3,9%, 1,6% και 1,8% αντίστοιχα των ανέργων).

Περί το 6,0% των ανέργων προέρχονται από τον κλάδο των ξενοδοχείων εστιατορίων οι οποίοι έχουν εργαστεί κυρίως στην παροχή υπηρεσιών και ως διοικητικά ή διευθυντικά στελέχη (4,1% και 1,2% αντίστοιχα των ανέργων).

## **Το Ακαθάριστο Εθνικό Προϊόν**

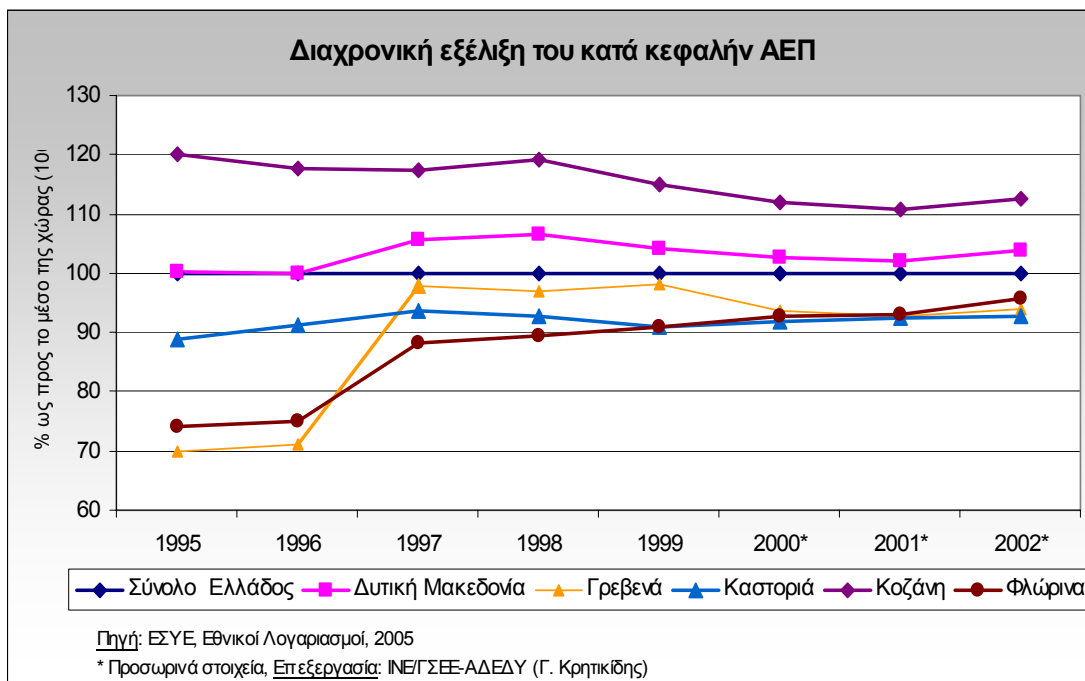
Σύμφωνα με τα τελευταία διαθέσιμα στοιχεία (2002), η Περιφέρεια παράγει το 2,8% του συνολικού Ακαθάριστου Εγχώριου Προϊόντος (ΑΕΠ) και της Ακαθάριστης Προστιθέμενης Αξίας (ΑΠΑ) της χώρας. Στον πρωτογενή τομέα παράγεται το 12,5%, στον δευτερογενή το 30,9% και στον τριτογενή τομέα το 56,6% του περιφερειακού (ΑΕΠ), ενώ τα αντίστοιχα ποσοστά για τη χώρα είναι 7,0% για τον πρωτογενή τομέα, 22,3% για τον δευτερογενή και 70,6% για τον τριτογενή τομέα.

Το κατά κεφαλήν ΑΕΠ της Περιφέρειας υπερβαίνει το αντίστοιχο μέσο κατά κεφαλήν ΑΕΠ της χώρας. Συγκεκριμένα ανέρχεται στο 103,8% του μέσου κατά κεφαλήν ΑΕΠ της χώρας για το έτος 2002. Η διαχρονική εξέλιξη του μέσου κατά κεφαλήν ΑΕΠ της Περιφέρειας την περίοδο 1995-2002 διακρίνεται από δύο περιόδους, μία ανοδική μεταξύ των ετών 1996-1998 και μία φθίνουσα από το 1998 μέχρι σήμερα, με εξαίρεση το τελευταίο έτος, παραμένοντας όμως πάνω από το μέσο κατά κεφαλήν ΑΕΠ της χώρας, διάγραμμα 1.

Διαχρονικά το μέσο κατά κεφαλήν ΑΕΠ στους νομούς της περιοχής είναι κάτω από το μέσο εθνικό επίπεδο με εξαίρεση τον Ν. Κοζάνης και του αντίστοιχου της περιφέρειας, ενώ ο Ν. Καστοριάς κατατάσσεται τελευταίος μεταξύ των νομών της περιφέρειας, διάγραμμα 1.

Η μεταβολή που συντελέστηκε στο κατά κεφαλήν ΑΕΠ την περίοδο 1995-2002 στους νομούς Γρεβενών και Φλώρινας είναι από τις μεγαλύτερες μεταξύ των 51 νομών της χώρας, ενώ η σειρά κατάταξής τους έναντι του έτους αναφοράς μεταβλήθηκε δυσμενώς, μόνο στο νομό Κοζάνης, πίνακας 10.

Διάγραμμα 2: Διαχρονική εξέλιξη του μέσου κατά κεφαλήν ΑΕΠ στους νομούς της Περιφέρειας της Δυτικής Μακεδονίας



Πίνακας 10: Κατά κεφαλήν ΑΕΠ στους νομούς της Περιφέρειας της Δ. Μακεδονίας

Νομοί και Περιφέρεια	1995		2002*		1995-2002	
	ΑΕΠ	ΘΕΣΗ	ΑΕΠ	ΘΕΣΗ	ΜΕΡΜ	ΘΕΣΗ
<b>Δυτική Μακεδονία</b>	<b>7.545</b>	<b>4<sup>η</sup></b>	<b>13.367</b>	<b>4<sup>η</sup></b>	<b>8,5%</b>	<b>6<sup>η</sup></b>
Γρεβενά	5.256	46 <sup>η</sup>	12.102	20 <sup>η</sup>	12,7%	3 <sup>η</sup>
Καστοριά	6.680	26 <sup>η</sup>	11.935	21 <sup>η</sup>	8,6%	23 <sup>η</sup>
Κοζάνη	9.031	2 <sup>η</sup>	14.497	9 <sup>η</sup>	7,0%	37 <sup>η</sup>
Φλώρινα	5.582	42 <sup>η</sup>	12.331	18 <sup>η</sup>	12,0%	4 <sup>η</sup>
<b>Σύνολο Ελλάδος</b>	<b>7.516</b>	-	<b>12.878</b>	-	<b>8,0%</b>	-

Πηγή: Εθνικοί Λογαριασμοί, 2005

Επεξεργασία: ΙΝΕ/ΓΣΕΕ-ΑΔΕΔΥ (Γ. Κρητικίδης)

## Η ΦΥΣΙΟΓΝΩΜΙΑ ΤΩΝ ΝΟΜΩΝ ΤΗΣ ΠΕΡΙΦΕΡΕΙΑΣ

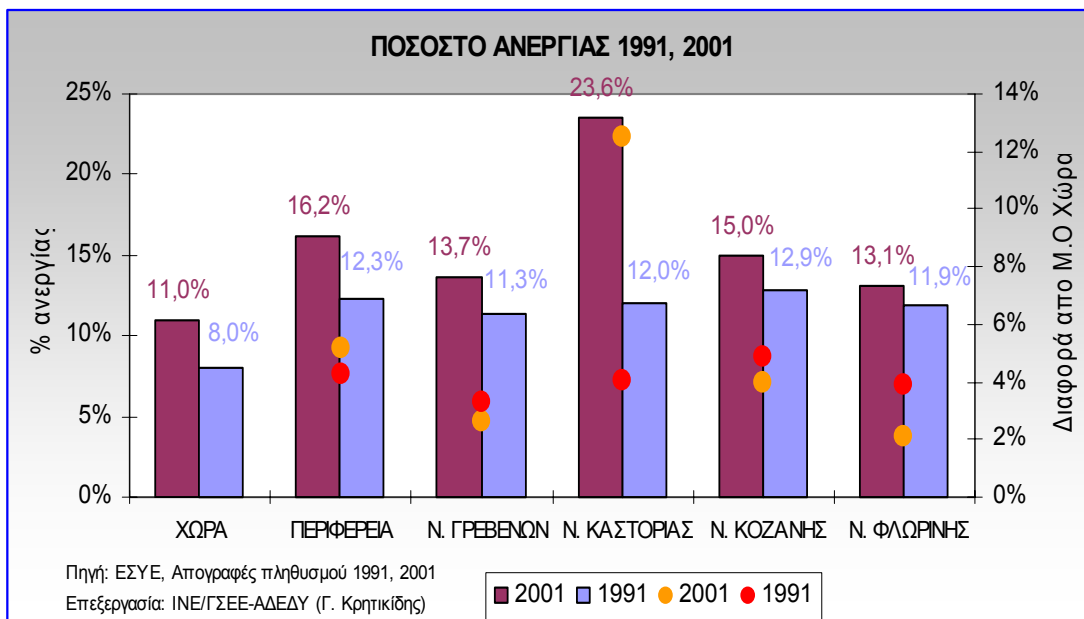
Σύμφωνα με τα στοιχεία της απογραφής του 2001, οι νομοί της περιφέρειας χαρακτηρίζονται από τα υψηλά ποσοστά ανεργίας έναντι του μέσου της χώρας. Σε σχέση με την περιφέρεια μόνο ο νομός Καστοριάς έχει μεγαλύτερο ποσοστό ανεργίας ενώ υπολείπονται οι άλλοι νομοί. Σε σχέση με την προηγούμενη απογραφή, μεγαλύτερο ποσοστό ανεργίας έναντι αυτό της περιφέρειας είχε μόνο ο νομός Κοζάνης, διάγραμμα 2.

Το ποσοστό ανεργίας των γυναικών είναι κατά πολύ μεγαλύτερο έναντι των ανδρών, ενώ των νέων μέχρι 29 ετών υπερβαίνει τις 10 μονάδες έναντι του μέσου της χώρας, διαγράμματα 3 και 4.

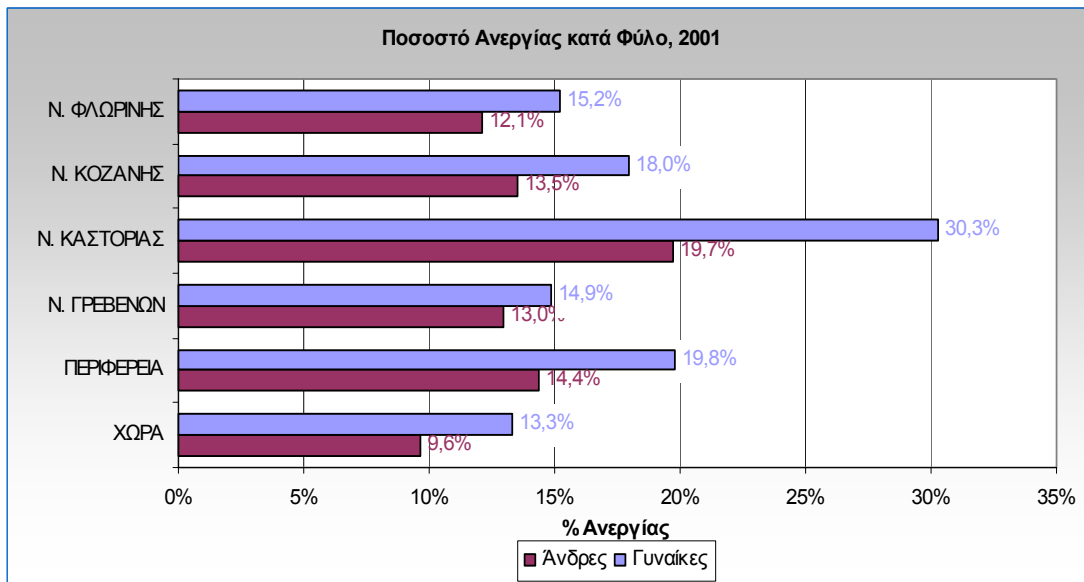
Στην διάρκεια των δύο απογραφών οι μεταβολές που παρατηρούνται είναι οι παρακάτω:

- η αύξηση του πληθυσμού άνω των 15 ετών της περιφέρειας οφείλεται σε μεγάλο βαθμό (53,0%) στην αύξηση εργατικού δυναμικού έναντι του οικονομικά μη ενεργού πληθυσμού (47,0%), διάγραμμα 5.
- η αύξηση του εργατικού δυναμικού της περιφέρειας οφείλεται κυρίως στην αύξηση των ανέργων, ενώ υπάρχει διαφοροποίηση μεταξύ των νομών. Ενώ οι άνεργοι αυξάνονται σε όλους τους νομούς, (και κυρίως στους νομούς Καστοριάς και Κοζάνης), η απασχόληση αυξάνεται μόνο στους νομούς Κοζάνης και Φλωρίνης, διάγραμμα 6.
- Η αύξηση δε των ανέργων στους νομούς Καστοριάς και Κοζάνης σε μεγάλο βαθμό οφείλεται σε αύξηση των ανέργων που έχουν εργαστεί στο παρελθόν, διάγραμμα 7.

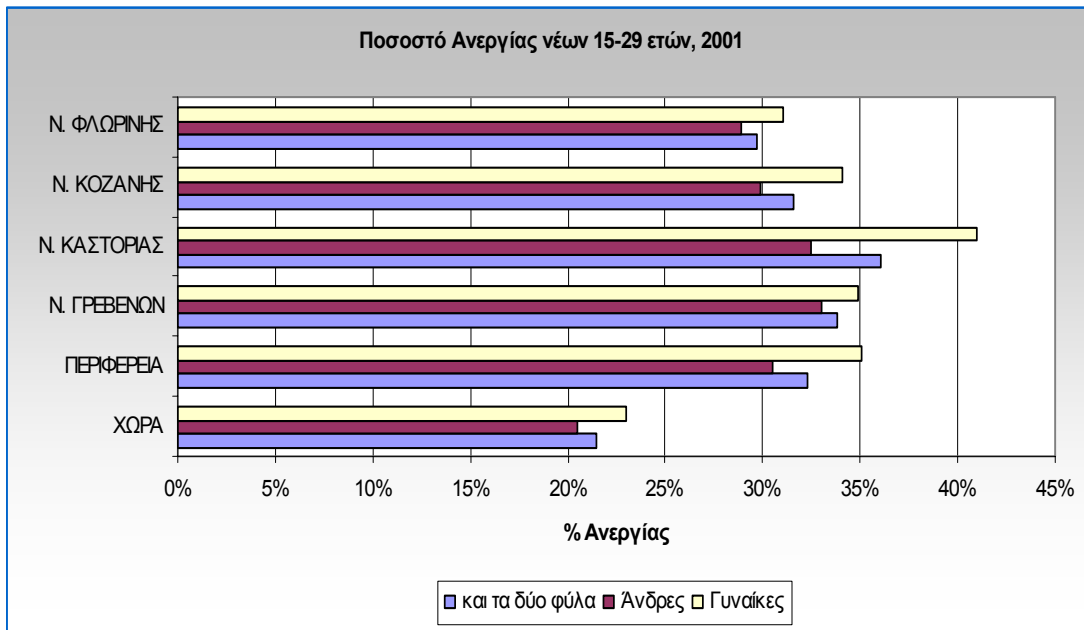
Διάγραμμα 2



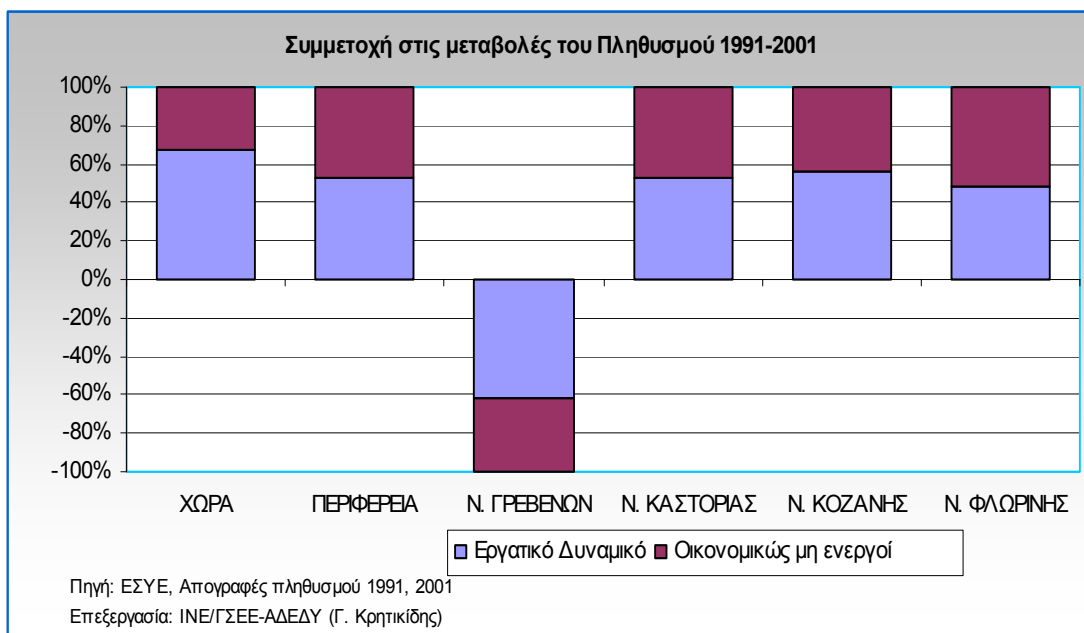
Διάγραμμα 3



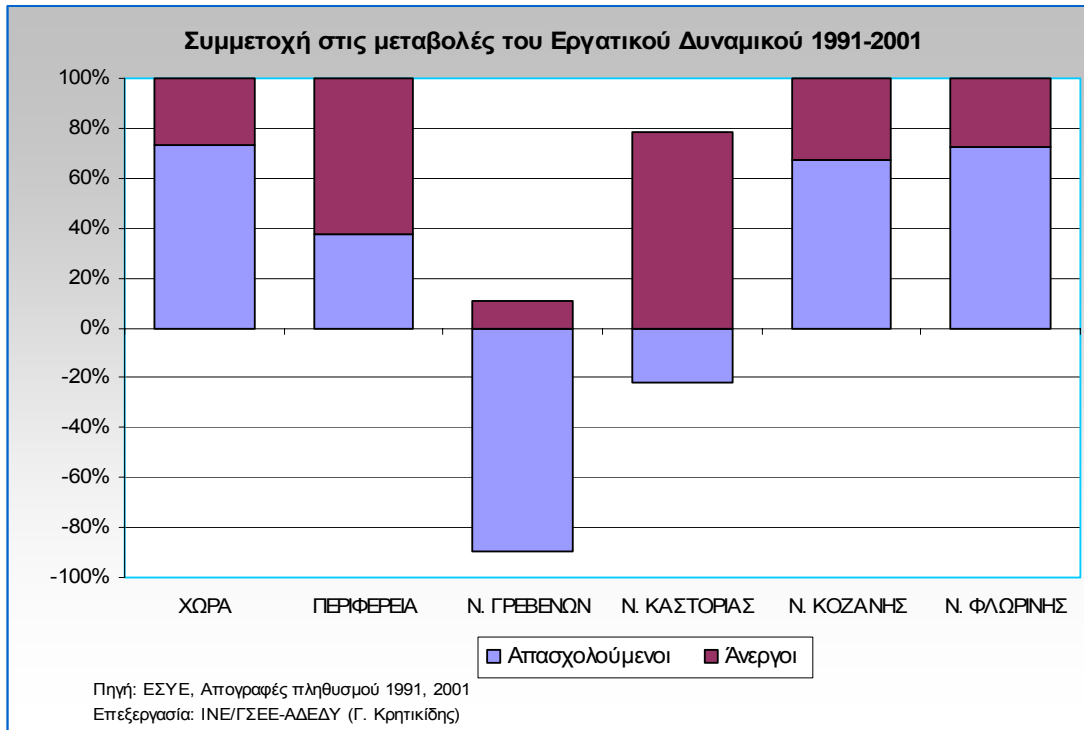
Διάγραμμα 4



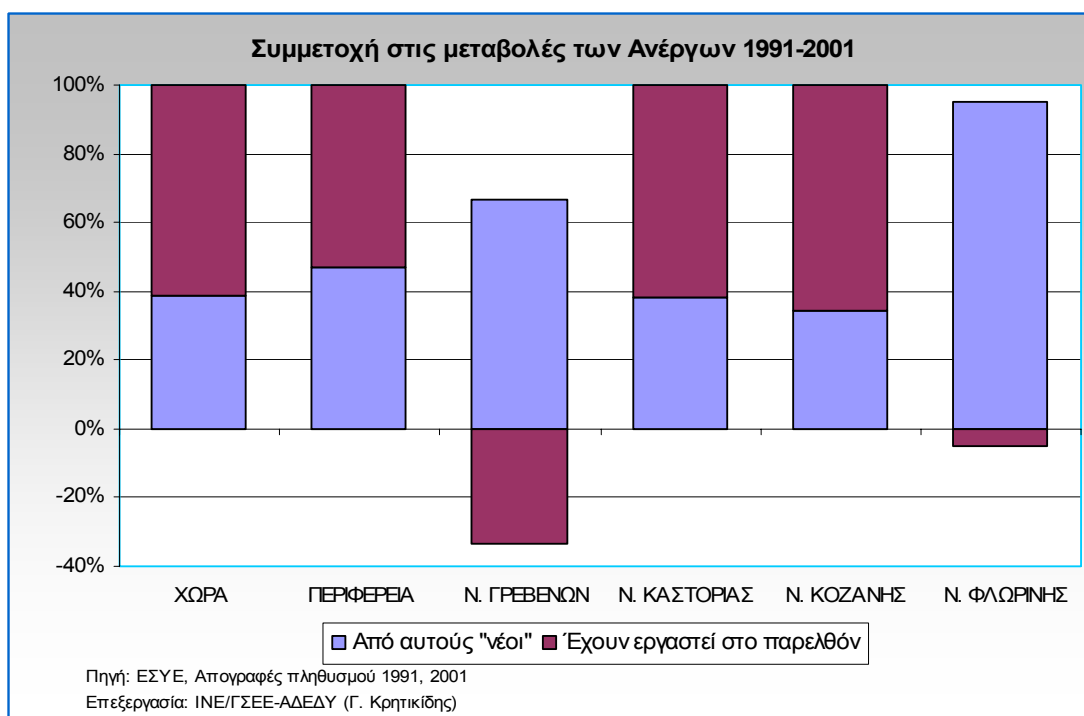
Διάγραμμα 5



Διάγραμμα 6



Διάγραμμα 7



## **Ο ΠΛΗΘΥΣΜΟΣ ΕΡΓΑΣΙΜΗΣ ΗΛΙΚΙΑΣ ΕΡΓΑΤΙΚΟ ΚΑΙ ΜΗ ΕΡΓΑΤΙΚΟ ΔΥΝΑΜΙΚΟ**

Τα στοιχεία τα οποία χρησιμοποιήθηκαν για την εξέταση της αγοράς εργασίας στην Περιφέρεια προέρχονται από την ΕΣΥΕ, Έρευνες Εργατικού Δυναμικού 1993-1997 ετήσιες, 1998-2004 Β' τριμήνου.

Ο πληθυσμός ηλικίας πάνω από 15 ετών στην περιφέρεια της Δυτικής Μακεδονίας σύμφωνα με τα τελευταία στοιχεία της ΕΣΥΕ ανέρχεται στα 241.777 άτομα, από τα οποία περίπου το ήμισυ είναι γυναίκες (50,3% ή 121.705 άτομα).<sup>[8]</sup>

Περίπου το ήμισυ του πληθυσμού είναι μη ενεργό (49,7% ή 120.050 άτομα), ενώ οι γυναίκες αναλογούν στο 61,4% της εν λόγω κατηγορίας (περί τις 73.400).

Τα αντίστοιχα μεγέθη για το σύνολο της χώρας είναι μεγαλύτερα τόσο ως προς τη συμμετοχή των γυναικών στον πληθυσμό άνω των 15 ετών (51,4%), όσο και ως προς την συμμετοχή των γυναικών στον οικονομικά ενεργό (63,5%), ενώ μικρότερη είναι η αναλογία, για το σύνολο της χώρας, στην αναλογία του μη ενεργού πληθυσμού στον πληθυσμό άνω των 15 ετών (46,8%).

Το Εργατικό δυναμικό στην περιφέρεια ανέρχεται στα 121.725 άτομα, (δηλαδή 50,3% του συνολικού πληθυσμού), από τα οποία απασχολούνται τα 101.732 άτομα και είναι άνεργα τα 19.993 άτομα. Η συμμετοχή των γυναικών στις εν λόγω κατηγορίες διαμορφώνεται στο

39,7% του εργατικού δυναμικού και σε 35,4% του συνόλου της απασχόλησης, ενώ στους ανέργους είναι πολύ μεγαλύτερη καθώς αναλογούν στο 61,4% του συνόλου των ανέργων.

Αντίστοιχα στο σύνολο της χώρας το 53,2% του πληθυσμού ανήκει στο εργατικό δυναμικό (+3 ποσοστιαίες μονάδες συγκριτικά με την περιφέρεια), ενώ οι γυναίκες αποτελούν το 40,7% του εργατικού δυναμικού, το 38,1% των απασχολούμενων και το 63,1% των ανέργων.

Το μέσο ποσοστό ανεργίας στην περιφέρεια ανέρχεται στο 16,4% του εργατικού δυναμικού και είναι μεγαλύτερο κατά 5,8 ποσοστιαίες μονάδες έναντι του μέσου της χώρας (10,8%). Τα ποσοστά ανεργίας στην περιφέρεια είναι 10,5% για τους άνδρες και 25,4% για τις γυναίκες, ενώ τα αντίστοιχα για το σύνολο της χώρας είναι μικρότερα, (7,1% στους άνδρες και 16,7% για τις γυναίκες).

Ο πληθυσμός των νέων μέχρι 29 ετών στην περιφέρεια, αντιστοιχεί πάνω από το 1/5 του πληθυσμού εργάσιμης ηλικίας (22,2% ή 53.780 περίπου άτομα). Το ήμισυ αυτών ανήκει στο εργατικό δυναμικό (50,0%), ενώ η συμμετοχή των νέων μόνο στην κατηγορία του εργατικού δυναμικού είναι παραπλήσια με τον μέσο όρο συμμετοχής των νέων στο συνολικό πληθυσμό της περιφέρειας (22,1%), μικρότερη όσον αφορά την απασχόληση (οι νέοι αποτελούν το 17,0% των απασχολούμενων) και μεγαλύτερη στους ανέργους (48,2%). Οι νέες γυναίκες αναλογούν λίγο πάνω από το ήμισυ του πληθυσμού των νέων 51,6%, στο 47,2% του εργατικού δυναμικού, στο 56,0% του μη ενεργού πληθυσμού, στο 38,7% των απασχολούμενων νέων και στο 62,3% των νέων ανέργων.

Το ποσοστό ανεργίας των νέων ξεπερνά το 1/3 του ηλικιακά αντίστοιχου εργατικού δυναμικού (35,9%). Στους άνδρες αυτό το ποσοστό είναι μικρότερο (25,7%) και στις γυναίκες πολύ μεγαλύτερο (47,7%). Τα εν λόγω ποσοστά, σε σύγκριση με τα αντίστοιχα ποσοστά ανεργίας για το σύνολο της χώρας είναι πάρα πολύ υψηλά, (22,2%, 15,8% και 31,6% αντίστοιχα).

Μεγαλύτερα είναι και τα ποσοστά ανεργίας για την περιφέρεια για τους άνω των 30 ετών (10,9%, άνδρες 6,9% και γυναίκες 17,6%) έναντι αυτών της χώρας (6,5%, 4,2% και 10,2% αντίστοιχα).

## **ΑΝΕΡΓΟΙ**

Στην περιφέρεια της Δυτικής Μακεδονίας λιγότερο από το ήμισυ των ανέργων έχουν εργαστεί στο παρελθόν (46,8%). Οι νεοεισερχόμενοι άνεργοι αποτελούν το 53,2% των ανέργων ενώ οι μακροχρόνια άνεργοι (>12 μηνών) αποτελούν το 71,0% του συνόλου των ανέργων της περιφέρειας. Το 70,0% των νεοεισερχόμενων ανέργων, τα 2/3 περίπου των μακροχρόνια ανέργων (65,6%) και πάνω από το ήμισυ των ανέργων που έχουν εργαστεί στο παρελθόν (51,5%) είναι γυναίκες.

Οι άνεργοι που έχουν εργαστεί κατά το παρελθόν αποτελούν τον κύριο όγκο των ανέργων που είναι άνω των 30 ετών (77,6%), ενώ σε όσους είναι μέχρι 29 ετών ο κύριος όγκος των ανέργων είναι νεοεισερχόμενοι (70,9%). Πάνω από το ήμισυ των μακροχρόνια ανέργων είναι άνω των 30 ετών (53,3%).

Αντίστοιχα, στο σύνολο της χώρας το 56,9% των ανέργων έχουν εργαστεί στο παρελθόν, το 43,1% είναι νεοεισερχόμενοι άνεργοι και οι μακροχρόνια άνεργοι αποτελούν το 56,4% των ανέργων.

## **ΑΠΑΣΧΟΛΗΣΗ**

Περισσότερο από το ήμισυ των απασχολούμενων στην περιφέρεια εργάζονται ως μισθωτοί (56,4%), το 31,4% ως αυτοαπασχολούμενοι, ως βοηθοί ένα 6,7% αυτών και το υπόλοιπο 5,5% ως εργοδότες. Οι γυναίκες αναλογούν πάνω από το 1/3 του συνόλου των απασχολούμενων (35,4%) ενώ ανά κατηγορία οι αναλογίες αυτών διαμορφώνονται σε 64,8% για τους βοηθούς, 33,0% για τους μισθωτούς, σε 35,6% στους αυτοαπασχολούμενους και το 1/4 των εργοδοτών.

Λιγότερο από το ήμισυ των απασχολούμενων εργάζεται στον τομέα των υπηρεσιών, λιγότερο από το 1/5 στον πρωτογενή τομέα και πάνω από το 1/3 στον δευτερογενή τομέα παραγωγής, (48,1%, 17,7% και 34,2% αντίστοιχα). Στους άνδρες η συμμετοχή στην απασχόληση έναντι του μέσου είναι μεγαλύτερη στον δευτερογενή τομέα (45,1%), ενώ στις γυναίκες μεγαλύτερη είναι η συμμετοχή στους υπόλοιπους τομείς, (25,3% στον πρωτογενή τομέα και 60,5% στον τομέα των υπηρεσιών. Οι γυναίκες αναλογούν το ήμισυ των απασχολούμενων στον πρωτογενή τομέα (50,7%), στο 45,5% των απασχολούμενων στις υπηρεσίες και στο 14,8% των απασχολούμενων στο δευτερογενή τομέα παραγωγής.

Στον κλάδο της γεωργίας απασχολείται το 17,7% των απασχολούμενων αυτής, εκ των οποίων περί τα 3/4 εργάζονται ως αυτοαπασχολούμενοι ενώ πάνω από το 1/5 ανήκει στην κατηγορία των βοηθών. Σημαντικό μερίδιο (12,4%) έχουν ακόμη οι κλάδοι της Βιομηχανίας (12,3%), του Εμπορίου (12,5%) καθώς και των κατασκευών (11,2%).

## **ΜΕΤΑΒΟΛΕΣ ΒΑΣΙΚΩΝ ΜΕΓΕΘΩΝ ΑΠΑΣΧΟΛΗΣΗΣ**

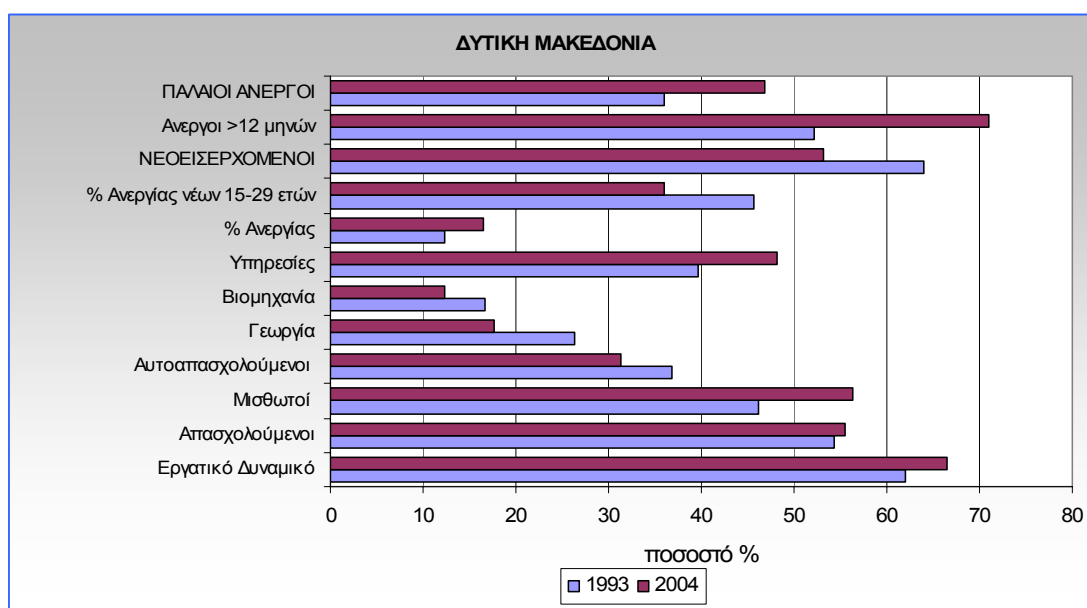
### **ΤΗΝ ΠΕΡΙΟΔΟ 1993-2004**

Κατά την περίοδο 1993-2004 τα βασικά μεγέθη της απασχόλησης στην περιφέρεια μεταβλήθηκαν κατά τον παρακάτω τρόπο, (διαγράμματα 8 & 9):

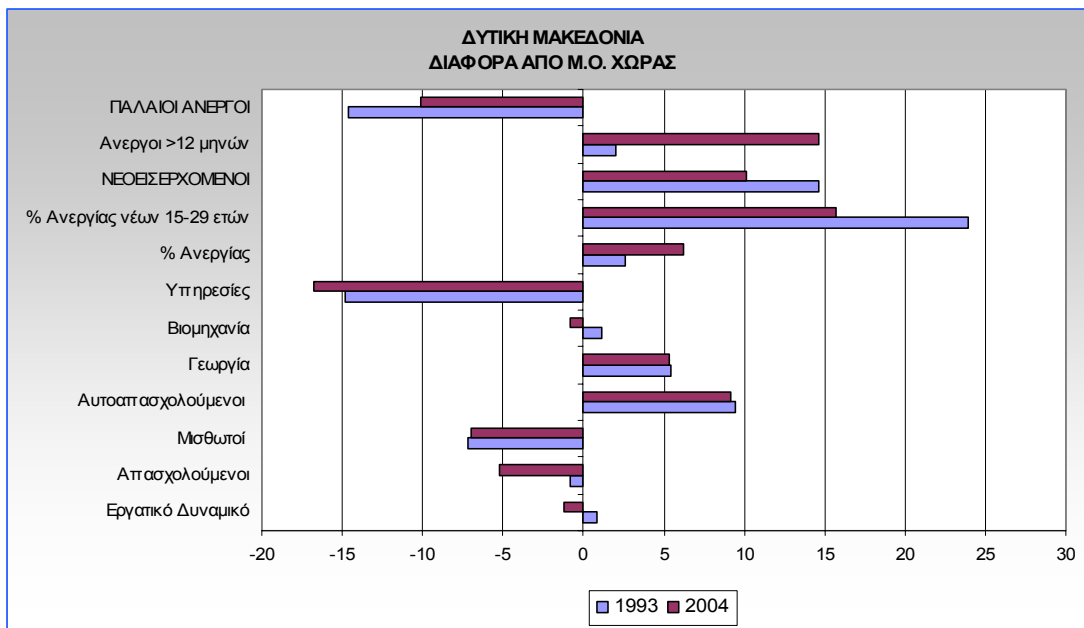
- Το εργατικό δυναμικό αυξήθηκε κατά το 2004 συγκριτικά με το 1993. Ωστόσο ενώ το 1993 η συμμετοχή του εργατικού δυναμικού στην περιφέρεια ήταν μεγαλύτερη κατά μία περίπου μονάδα από το Μ.Ο. της χώρας, σήμερα υπολείπεται κατά 1,2 μονάδες έναντι του Μ.Ο. της χώρας.
- Το συνολικό ποσοστό απασχόλησης παρουσίασε μικρή αύξηση κατά το 2004 συγκριτικά με το 1993. Ωστόσο ενώ το ποσοστό απασχόλησης στην Περιφέρεια υπολείπεται κατά μία περίπου μονάδα από το Μ.Ο. της χώρας το 1993, το 2004 η διαφορά αυξήθηκε στις 5,2 μονάδες.

- Οι κατηγορίες των απασχολούμενων που αύξησαν την συμμετοχή τους την εν λόγω περίοδο είναι μόνο των Μισθωτών και των απασχολούμενων στις Υπηρεσίες όπου εμφανίζουν και αύξηση. Ωστόσο και στις δύο αυτές κατηγορίες η περιφέρεια υπολείπεται έναντι των αντίστοιχων ποσοστών της χώρας.
- Το ποσοστό ανεργίας στην Περιφέρεια αυξήθηκε συγκριτικά με το 1993 και εμφανίζεται διαχρονικά μεγαλύτερο από το Μ.Ο. της χώρας.
- Όσον αφορά στα βασικά χαρακτηριστικά της ανεργίας, κατά την περίοδο 1993-2004 αυξήθηκε σημαντικά το ποσοστό των μακροχρόνια ανέργων και των παλαιών ανέργων, ενώ περιορίστηκε το ποσοστό των νεοεισερχόμενων ανέργων.
- Αν και μειώθηκε το ποσοστό ανεργίας των νέων μέχρι 29 ετών, εν τούτοις η διαφορά από το Μ.Ο. της χώρας είναι μεγάλη.

Διάγραμμα 8. Βασικοί δείκτες απασχόλησης 1993, 2004



Διάγραμμα 9. Διαφορά βασικών δεικτών απασχόλησης από το Μ.Ο. της χώρας



Συνολικά παρατηρούμε ότι κατά την περίοδο 1993-2004 η συνολική θέση της περιφέρειας ως προς τα βασικά χαρακτηριστικά της απασχόλησης επιδεινώθηκε συγκριτικά με τα βασικά χαρακτηριστικά της Ελλάδας συνολικά.

## Ετήσια Εξέλιξη των βασικών μεγεθών της απασχόλησης την περίοδο 1993- 2004

- Το ποσοστό της συμμετοχής του εργατικού δυναμικού στον πληθυσμό εργάσιμης ηλικίας (15-64 ετών) της Δυτικής Μακεδονίας παραμένει σταθερό πάνω από το 65,0% τα τελευταία 4 έτη (2001-2004), πλησιάζει τα 2/3 του πληθυσμού το 2004, ενώ σε σχέση με το 1993 παρουσιάζει μία αύξηση της τάξεως των 4,2 ποσοστιαίων μονάδων (62,0% το 1993). Οι άνδρες συμμετέχουν σε πολύ υψηλότερα ποσοστά από τις γυναίκες στο εργατικό δυναμικό της περιφέρειας σε όλη την εξεταζόμενη περίοδο, ενώ από το 1998 και μετά η συμμετοχή των γυναικών αυξάνεται έντονα.
- Όσον αφορά τη θέση στο επάγγελμα, οι μισθωτοί την εξεταζόμενη περίοδο έχουν σταθερή ανοδική τάση, κυρίως την περίοδο 1995-2001, αναλογώντας όμως σε μικρότερη αναλογία ως προς το σύνολο της χώρας, ενώ μετά το 2001 έχουμε μικρές αυξομειώσεις.

- Το ποσοστό των αυτοαπασχολούμενων είναι υψηλότερο από το αντίστοιχο ποσοστό της χώρας. Καθ' όλη την εξεταζόμενη περίοδο έχουν σταθερή φθίνουσα τάση, ιδίως μετά το 1995 η συμμετοχή αυτών παρουσιάζει έντονη φθίνουσα πορεία μέχρι το 2001 με αποτέλεσμα την μείωση από 36,6% το 1995 σε 28,3% το 2001, ενώ ανακάμπτει μόνο το τελευταίο έτος (31,4%).
- Το ποσοστό των απασχολούμενων στη γεωργία είναι υψηλότερο από το αντίστοιχο ποσοστό της χώρας σε όλη την εξεταζόμενη περίοδο. Παρά την πορεία μείωσης που ακολούθησε παραμένει σταθερό γύρω στο 18,0% από το 2001 μέχρι σήμερα.
- Το ποσοστό των απασχολούμενων στη βιομηχανία παρουσιάζει πτωτική τάση μετά το 1995 και μέχρι το 2003, με εξαίρεση τα έτη 1998, 2001 και 2004.
- Το ποσοστό απασχόλησης στις υπηρεσίες, έχει ανοδική πορεία σε όλη την εξεταζόμενη περίοδο με εξαίρεση το 1998, υπολείπεται σε σημαντικό βαθμό του αντίστοιχου ποσοστού στο σύνολο της χώρας.
- Το ποσοστό ανεργίας του εργατικού δυναμικού στην Δυτική Μακεδονία είναι υψηλό σε όλη την εξεταζόμενη περίοδο και μάλιστα εμφανίζει μικρή άνοδο παρά τις όποιες διακυμάνσεις. Επίσης το ποσοστό ανεργία των γυναικών είναι σταθερά μεγαλύτερο αυτού των ανδρών. Αυτή η διαφορά σε γενικές γραμμές παραμένει σταθερή σε όλη την εξεταζόμενη περίοδο.
- Το ποσοστό ανεργίας των νέων μέχρι 29 ετών είναι σταθερά πού υψηλότερα από τα ποσοστά ανεργίας του πληθυσμού εργάσιμης ηλικίας. Μετά το 1995 παρατηρείται μείωση μέχρι το 1998. Από το 1998 και μετά εμφανίζει διακυμάνσεις ενώ μετά το 2002 έχει έντονες αυξητικές τάσεις.
- Η συμμετοχή των νεοεισερχόμενων ανέργων παρουσιάζει έντονη διακύμανση την εν λόγω περίοδο εντούτοις αν και μειώθηκε έναντι του 1993 υπερβαίνει το ήμισυ του συνόλου των ανέργων.
- Η συμμετοχή των μακροχρόνια ανέργων είναι έντονα αυξητική την εν λόγω περίοδο με εξαίρεση τα έτη 1998 και 2003, ενώ υπερβαίνει σήμερα το 70,0% του συνόλου των ανέργων.

- Η συμμετοχή των ανέργων που έχουν εργαστεί κατά το παρελθόν εμφανίζουν σημαντικές ετήσιες διακυμάνσεις με αυξητικές τάσεις μέχρι το 2000, ενώ μετά από αυτό το έτος περιορίζεται κάτω από το ήμισυ του συνόλου των ανέργων.

## Επίλογος

Επομένως για μια ενεργητική στρατηγική ανάπτυξης του τοπικού συστήματος παραγωγής οφείλεται να προσδιορισθούν (ποσοτικά και ποιοτικά) οι δραστηριότητες που θα συμβάλουν στην βελτίωση του επιπέδου των μεγεθών: της παραγωγικότητας της εργασίας, της μεγαλύτερης συμμετοχής στην αγορά εργασίας και το χαμηλό ποσοστό ανεργίας καθώς και το υψηλότερο ποσοστό των εργασίμων ηλικιών στο συνολικό πληθυσμό, καθώς οδηγούν σε υψηλότερο προϊόν ανά κάτοικο.

Κατά συνέπεια, στα πλαίσια μιας στρατηγικής ανάπτυξης στην κατεύθυνση των "πόλων ανταγωνιστικότητας" (παραγωγικές δραστηριότητες, που επιτρέπουν όχι μόνο την αξιοποίηση του εγκαταστημένου παραγωγικού ιστού και ανθρώπινου δυναμικού, αλλά προκαλούν την επέκτασή του σε νέες παραγωγικές δραστηριότητες) θα πρέπει να απαντηθούν ορισμένα βασικά ερωτήματα, όπως:

α) Ποιες παραγωγικές δραστηριότητες στο νομό, στην κατεύθυνση ενίσχυσης των διατομεακών και διακλαδικών σχέσεων.

β) Ποια χαρακτηριστικά του παραγωγικού συστήματος και του "τοπικού κεφαλαίου" (εργατικό δυναμικό, επίπεδο εκπαίδευσης, γνώση, υποδομές, τοπικά δίκτυα επιχειρήσεων, τοπική διακυβέρνηση κλπ) θα μπορούσαν να συμβάλουν στην διαμόρφωση "πόλων ανταγωνιστικότητας" στο νομό.

Η στρατηγική αυτή ευνοεί την υιοθέτηση μιας πολιτικής ενδογενούς ανάπτυξης, η οποία θα βασίζεται στα ανταγωνιστικά πλεονεκτήματα και στην οργάνωση των επιχειρήσεων σε τοπικά δίκτυα παραγωγικών δραστηριοτήτων (clusters).

Σε αυτό συμβάλει το μοντέλο των ολοκληρωμένων συμπλεγμάτων δραστηριοτήτων (αγροτο-βιομηχανικό σύμπλεγμα παραγωγής, αγροτο-τουριστικό σύμπλεγμα παραγωγής), το οποίο βασίζεται σε μικρές και μεσαίες επιχειρήσεις που οργανώνονται "σε παραγωγικές συνοικίες" στη βάση της συνεργασίας, της άμιλλας και προσαρμόζονται ταχύτερα στις αλλαγές της καταναλωτικής ζήτησης, στις προτιμήσεις των σύγχρονων καταναλωτών, αλλά και στις ειδικές γνώσεις της εργασιακής δύναμης, αντισταθμίζοντας κατ' αυτόν τον τρόπο την έλλειψη οικονομικών κλίμακας και συγκέντρωσης-συγκεντροποίησης που ιδιαίτερα τις χαρακτηρίζει<sup>[9]</sup>.

## **BIBΛΙΟΓΡΑΦΙΑ**

- Boudeville J., 1996, Problems of Regional Economic Planning, UK
  - Ιωακείμογλου Η. & Ευσταθόπουλος Γ. 2004, Ο Τομέας των Υπηρεσιών, η Ανταγωνιστικότητα και η Απασχόληση, ΙΝΕ/ΓΣΕΕ-ΑΔΕΔΥ, Αθήνα.
  - ΙΝΕ/ΓΣΕΕ, 2003, Ετήσια Έκθεση: Η ελληνική οικονομία & η απασχόληση, Αθήνα.
  - Καράκος Α. & Κουτρομανίδης Θ., 1998, Περιφερειακή διάρθρωση του τομέα των Υπηρεσιών στη Βόρεια Ελλάδα, στο ΤΟΠΟΣ - Επιθεώρηση Αστικών & Περιφερειακών Μελετών, 14/98
  - Κανελλόπουλος, Κ. Ν., Εκθέσεις 10 Κ.Ε.Π.Ε., 1994, Ανθρώπινοι Πόροι: Πληθυσμός, αγορά εργασίας, εκπαίδευση, Αθήνα.
  - Πάντειο Πανεπιστήμιο, 1994, Διερεύνηση των αναγκών Τεχνικής – Επαγγελματικής Εκπαίδευσης και Κατάρτισης σε Τοπικό επίπεδο, Τ.Ε.Δ.Κ.Α, Αθήνα.
  - Διήμερο Ελληνογαλλικής Συνεργασίας Τ.Ε.Δ.Κ.Α, 1994, Τοπική Ανάπτυξη και Επιμόρφωση, Αθήνα.
  - Επιτροπή των Ευρωπαϊκών Κοινοτήτων, 2000, Π.Ε.Π. ΑΝΑΤΟΛΙΚΗΣ ΜΑΚΕΔΟΝΙΑΣ ΘΡΑΚΗΣ 2000-2006.
  - Επιτροπή των Ευρωπαϊκών Κοινοτήτων, 1994, Π.Ε.Π. ΑΝΑΤΟΛΙΚΗΣ ΜΑΚΕΔΟΝΙΑΣ ΘΡΑΚΗΣ 1994-1999.
  - Παπαδασκαλόπουλος Α., Κόνσολας Ν., Πλασκοβίτης Η., 1999, Η Περιφερειακή Ανάπτυξη και Πολιτική στην Ελλάδα, Ι.Π.Α. Αθήνα.
  - Παπαδασκαλόπουλος Α., 1990, Βασικές Μέθοδοι Περιφερειακής Ανάλυσης, Παπαζήσης, Αθήνα.
  - Παπαδασκαλόπουλος Α., 1995, Μέθοδοι Περιφερειακής Ανάλυσης, Παπαζήσης, Αθήνα.
  - Παπαδασκαλόπουλος Α., 2004, Περιφερειακός Προγραμματισμός, Παπαζήσης, Αθήνα.
  - Σακέλης, Γ., 1993, Πληθυσμός και Εργατικό Δυναμικό στην Ελλάδα - Μορφολογία και Διαχρονικές Εξελίξεις, Γαβριηλίδης, Αθήνα.
  - Σκούτζος Θ., (1993), Περιφερειακή Οικονομική Ανάλυση και Πολιτική, Αθήνα: Α. Σταμούλη.
  - Ψυχοπαίδης Κ. & Γετίμης Π., 1989, Ρυθμίσεις τοπικών προβλημάτων, ΙΜΕ, Αθήνα.
-

[1] Ο Δείκτης Εξάρτησης δείχνει το "βάρος που φέρνει ο Ενεργός πληθυσμός σε μία δεδομένη στιγμή". Προσμετράται ως το ποσοστό των ατόμων που δεν ανήκει στις παραγωγικές ηλικίες (κάτω των 15 ετών και άνω των 65 ετών), σε σχέση με τον πληθυσμό των παραγωγικών ηλικιών (μεταξύ 15 και 65 ετών).

[2] Ο Δείκτης Γήρανσης δείχνει την Δημογραφική δυναμική του πληθυσμού και προσμετράται ως το ποσοστό του πληθυσμού άνω των 65 ετών σε σχέση με τον πληθυσμό κάτω των 15 ετών. Συνήθως ο Δ.Γ. υπολογίζεται κατά φύλο, ώστε να είναι δυνατή η προσέγγιση των κατά φύλο διαφοροποιήσεων στη διαδικασία γήρανσης.

[3] Το ποσοστό ανεργίας στο σύνολο της χώρας είναι 11,0% για τα δύο φύλα, 9,6% στους άνδρες και 13,3% για τις γυναίκες.

[4] Ανάλυση της συνολικής απασχόληση στον νομό με βάση την ποσοστιαία κατανομή αυτής στον διπλό πίνακα της απασχόλησης κατά κλάδο οικονομικής δραστηριότητας και ατομικά επαγγέλματα από όπου μπορούν να εξαχθούν τα πρώτα συμπεράσματα για την ειδίκευση του νομού.

$$[5] \quad QL_r = \frac{A_{ir} / A_r}{A_{in} / A_n}$$

όπου A: απασχόληση

i: κλάδος

r: περιφέρεια

n: χώρα

[6] Η ανάλυση απόκλισης – συμμετοχής είναι ένα από τα βασικά εργαλεία ανάλυσης και προγραμματισμού στην περιφερειακή επιστήμη. Η μέθοδος αυτή χρησιμοποιείται για την εξήγηση των μορφών της περιφερειακής μεγέθυνσης, τη διάγνωση των περιφερειακών προβλημάτων, το σχεδιασμό της περιφερειακής πολιτικής, την αξιολόγηση της περιφερειακής πολιτικής, την αξιολόγηση της εφαρμοσθείσας περιφερειακής πολιτικής και την επιλογή των μέσων της (Παπαδασκαλόπουλος, 1990, σελ.109). Η μέθοδος αυτή συνίσταται στη διάκριση της μεταβολής ενός δεδομένου μεγέθους, σε μια περιφέρεια, ανάλογα με τα αίτια που προκάλεσαν τη μεταβολή αυτή, κατά τη διάρκεια μιας δεδομένης χρονικής στιγμής. Θεωρεί, (Καράκος, Κουτρομανίδης, 1998, σελ. 4), ότι η μεταβολή της απασχόλησης σε ένα νομό – περιφέρεια (χωρική-μονάδα) σε συγκεκριμένη περίοδο εξαρτάται :

1) Από τον ρυθμό μεταβολής της απασχόλησης σε ολόκληρη τη χώρα ή σε μια ευρύτερη γεωγραφική ενότητα, 2) Την κλαδική διάρθρωση του νομού – περιφέρεια και 3) Την ύπαρξη ευνοϊκών συνθηκών στη περιφέρεια για την ανάπτυξη συγκεκριμένων κλάδων.

[7] Ο Boudeville (1966), με βάση το μέγεθος και το πρόσημο της διαφορικής και της ομολογικής συνιστώσας καθόρισε οκτώ τύπους περιοχών:

Περιφερειακός τύπος ΠΤ	Κριτήριο Boudeville	Ρυθμός μεταβολής σε σχέση με τον Μ. Ο.	Που οφείλεται ο χαμηλός ρυθμός αύξησης της απασχόλησης
1	$OS > 0, \Delta\Sigma > 0 \ \& \  OS  >  \Delta\Sigma $	αναπτύσσονται με ταχύτερο ρυθμό από το μέσο ρυθμό της χώρας	
2	$OS > 0, \Delta\Sigma > 0 \ \& \  OS  <  \Delta\Sigma $		
3	$OS > 0, \Delta\Sigma < 0 \ \& \  OS  >  \Delta\Sigma $		
4	$OS < 0, \Delta\Sigma > 0 \ \& \  OS  <  \Delta\Sigma $		
5	$OS < 0, \Delta\Sigma > 0 \ \& \  OS  >  \Delta\Sigma $	αναπτύσσονται με μικρότερο ρυθμό από το μέσο ρυθμό της χώρας	5. Δυσμενής κλαδική διάρθρωση
6	$OS > 0, \Delta\Sigma < 0 \ \& \  OS  <  \Delta\Sigma $		6. Δυσμενείς τοπικοί παράγοντες
7	$OS < 0, \Delta\Sigma < 0 \ \& \  OS  >  \Delta\Sigma $		7&8. Δυσμενής κλαδική διάρθρωση & Δυσμενείς τοπικοί παράγοντες
8	$OS < 0, \Delta\Sigma < 0 \ \& \  OS  <  \Delta\Sigma $		

<sup>[8]</sup> ΕΣΥΕ, Έρευνα Εργατικού Δυναμικού: β' τρίμηνο του 2004.

<sup>[9]</sup> Η. Ιωακείμογλου - Γ. Ευσταθόπουλος: ο Τομέας των Υπηρεσιών, η Ανταγωνιστικότητα και η Απασχόληση, ΙΝΕ/ΓΣΕΕ-ΑΔΕΔΥ, Αθήνα 2004, σελ. 95 κεπ.

